


**Εσωτερικός Κανονισμός  
Λειτουργίας Ημερήσιου  
Γενικού Λυκείου  
Διστόμου**



**ΣΧΟΛΙΚΟ ΕΤΟΣ  
2021-22**

<b>ΤΑΥΤΟΤΗΤΑ ΣΧΟΛΕΙΟΥ</b>			
		<b>ΓΕΝΙΚΟ ΛΥΚΕΙΟ ΔΙΣΤΟΜΟΥ</b>	<b>ΔΙΕΥΘΥΝΣΗ Δ/ΘΜΙΑΣ ΕΚΠ/ΣΗΣ ΒΟΙΩΤΙΑΣ</b>
		<b>ΚΩΔΙΚΟΣ ΣΧΟΛΕΙΟΥ ΥΠΑΙΘ</b>	<b>0755010</b>
<b>ΣΤΟΙΧΕΙΑ ΣΧΟΛΕΙΟΥ</b>			
Έδρα του Σχολείου (διεύθυνση)		ΤΑΚΗ ΛΑΠΠΑ ΔΙΣΤΟΜΟ ΒΟΙΩΤΙΑΣ 32005	
Τηλέφωνο	2267022492	FAX	2267022492
e-mail	mail@lyk- distom.voi.sch.gr	Ιστοσελίδα	<a href="http://lyk-distom.voi.sch.gr/">http://lyk-distom.voi.sch.gr/</a>
Διευθυντής Σχολικής Μονάδας		ΕΛΕΝΗ ΚΟΡΕΛΗ ΠΕ86	
Υποδιευθυντές Α & Β		ΚΑΡΑΝΑΣΟΥ ΒΑΣΙΛΙΚΗ (Αναπλ/τρια Δ/ντρια)	
Πρόεδρος Συλλόγου Γονέων/Κηδεμόνων		ΑΝΑΣΤΑΣΙΑ ΣΙΔΕΡΗ-ΤΣΑΜΗ	

## Πίνακας περιεχομένων

ΤΑΥΤΟΤΗΤΑ ΣΧΟΛΕΙΟΥ .....	2
<i>Εισαγωγή</i> .....	4
<i>Σύνταξη, έγκριση και τήρηση του Κανονισμού</i> .....	4
1. Βασικές αρχές και στόχοι του Εσωτερικού Κανονισμού Λειτουργίας .....	4
2. Λειτουργία του Σχολείου .....	4
I. Διδακτικό ωράριο .....	4
II. Προσέλευση στο σχολείο – Παραμονή στο σχολείο .....	4
IV. Αποχώρηση από το σχολείο .....	5
V. Ωρολόγιο Πρόγραμμα του Σχολείου .....	5
VI. Απουσίες μαθητών .....	5
VII. Διαδικασίες ενημέρωσης μαθητών, γονέων και κηδεμόνων .....	5
3. Σχολική και Κοινωνική Ζωή .....	5
I. Φοίτηση: .....	5
II. Σχολικοί χώροι .....	5
III. Διάλειμμα .....	5
IV. Εμφάνιση .....	6
V. Συμπεριφορά – Δικαιώματα – Υποχρεώσεις .....	6
<i>Ο Διευθυντής</i> .....	6
<i>Οι εκπαιδευτικοί</i> .....	6
<i>Οι μαθητές/μαθήτριες</i> .....	6
VI. Άλλα θέματα .....	7
VII. Παιδαγωγικός έλεγχος .....	7
VIII. Σχολικές Δραστηριότητες .....	8
4. Επικοινωνία και Συνεργασία Γονέων/Κηδεμόνων-Σχολείου .....	8
I. Σημασία της επικοινωνίας και της συνεργασίας Σχολείου-οικογένειας .....	8
II. Σύλλογος Γονέων και Κηδεμόνων .....	8
III. Σχολικό Συμβούλιο .....	8
5: Πολιτική του Σχολείου για την προστασία από πιθανούς κινδύνους .....	9
I. Αντιμετώπιση έκτακτων αναγκών .....	9
II. Ειδικό σχέδιο αποχώρησης λόγω έκτακτων συνθηκών .....	9
III. Μέτρα για την περίοδο της πανδημίας λόγω covid-19 .....	10
6: Εσωτερικός Κανονισμός Λειτουργίας- Διαδικασίες διασφάλισης της εφαρμογής του .....	11

# Ενδεικτικός Εσωτερικός Κανονισμός Λειτουργίας

## Εισαγωγή

Ο Εσωτερικός Κανονισμός Λειτουργίας του Σχολείου (άρθρο 37, Ν.4692/2020) βασίζεται σε όσα προβλέπονται από την πολιτεία για την εκπαίδευση και τη λειτουργία των δημόσιων και ιδιωτικών Σχολείων και βασίζεται στις αποδεκτές παιδαγωγικές αρχές, λαμβάνοντας υπόψη τις ιδιαίτερες συνθήκες λειτουργίας του Σχολείου και τα χαρακτηριστικά της τοπικής σχολικής και ευρύτερης κοινότητας.

Η συμμετοχή οποιουδήποτε ατόμου στη σχολική ζωή σημαίνει αυτόματα την ανεπιφύλακτη αποδοχή και σχολαστική τήρηση του σχολικού κανονισμού, στο σύνολό του.

## Σύνταξη, έγκριση και τήρηση του Κανονισμού.

Ο Εσωτερικός Κανονισμός Λειτουργίας συντάχθηκε ύστερα από εισήγηση της Διευθύντριας του Σχολείου, με τη συμμετοχή όλων των μελών του Συλλόγου Διδασκόντων/ουσών, των μελών του Διοικητικού Συμβουλίου του Συλλόγου Γονέων και Κηδεμόνων, του προεδρείου του δεκαπενταμελούς μαθητικού συμβουλίου του Σχολείου και του εκπροσώπου του Δήμου/της κοινότητας. Επιπλέον, έχει εγκριθεί από τον Συντονιστή /τη Συντονίστρια Εκπαιδευτικού Έργου που έχει την παιδαγωγική ευθύνη του Σχολείου μας, καθώς και από τον/την Διευθυντή/ρια Εκπαίδευσης (άρθρο 37, Ν.4692/2020).

Ο Εσωτερικός Κανονισμός Λειτουργίας με την έναρξη του σχολικού έτους κοινοποιείται σε όλους του γονείς/κηδεμόνες και αναρτάται στον ιστότοπο του Σχολείου. Η ακριβής τήρησή του αποτελεί ευθύνη και υποχρέωση όλων.

Ο Κανονισμός επικαιροποιείται σε τακτά χρονικά διαστήματα ώστε να περιλαμβάνει νέες νομοθετικές ρυθμίσεις, τις αλλαγές των συνθηκών λειτουργίας του Σχολείου και νέες αποφάσεις των αρμόδιων συλλογικών οργάνων του.

## 1. Βασικές αρχές και στόχοι του Εσωτερικού Κανονισμού Λειτουργίας

Το Σχολείο αποτελεί μια δημοκρατικά οργανωμένη κοινότητα που διασφαλίζει τη συνεργασία των μελών του χωρίς εντάσεις και συγκρούσεις αλλά με αμοιβαίο σεβασμό και αποδοχή της προσωπικότητας κάθε μέλους της σχολικής κοινότητας.

Ο Κανονισμός, περιλαμβάνει όρους και κανόνες, κατανομή αρμοδιοτήτων και ευθυνών, δικαιωμάτων και υποχρεώσεων, για όλα τα μέλη της σχολικής κοινότητας, με σκοπό τη δημοκρατική λειτουργία του σχολείου και τη διαμόρφωση παιδαγωγικού και διδακτικού κλίματος.

- η πρόοδος των μαθητών, αλλά και η υιοθέτηση σημαντικών αξιών, όπως της συνεργασίας και αλληλεγγύης, του αμοιβαίου σεβασμού, της αποδοχής της ιδιαιτερότητας του «άλλου», της ενσυναίσθησης και της συναίνεσης όλων, καθηγητών, γονέων και μαθητών σε κοινούς συμφωνημένους κανόνες.
- Η ενημέρωση των μαθητών/τριων όσον αφορά στους σημαντικούς κανόνες και αρχές λειτουργίας του σχολείου. Η οριοθέτηση των κανόνων συμπεριφοράς, που αποτελούν τις προϋποθέσεις διαμόρφωσης του κατάλληλου παιδαγωγικού και διδακτικού κλίματος για την επίτευξη των στόχων του σχολείου.
- η απρόσκοπτη συνεργασία των μελών της σχολικής κοινότητας

## 2. Λειτουργία του Σχολείου

### I. Διδακτικό ωράριο

Η έναρξη, η λήξη, η διάρκεια μαθημάτων του υποχρεωτικού προγράμματος και τα διαλείμματα καθορίζονται από σχετική απόφαση του ΥΠΑΙΘ και ανακοινώνεται στην ιστοσελίδα του Σχολείου.

**Ώρα έναρξης μαθημάτων : 8.15 π.μ . Ώρα λήξης μαθημάτων 14.00 μ.μ .** Το διδακτικό έτος ορίζεται από την 1η Σεπτεμβρίου κάθε έτους και λήγει την 30<sup>η</sup> Ιουνίου του επόμενου έτους.

### II. Προσέλευση στο σχολείο - Παραμονή στο σχολείο

- Οι μαθητές προσέρχονται στο σχολείο **10 λεπτά** πριν από την έναρξη των μαθημάτων.
- Όσοι προσέρχονται με καθυστέρηση, για να μην δημιουργείται αναστάτωση στη διδακτική/μαθησιακή διαδικασία, παρουσιάζονται πρώτα στο γραφείο της Διεύθυνσης.
- Οι μαθητές πρέπει να εισέρχονται στην τάξη αμέσως μόλις χτυπήσει το κουδούνι.
- Εφόσον εισέλθει ο εκπαιδευτικός στην αίθουσα διδασκαλίας δεν επιτρέπεται η είσοδος σε κανέναν μαθητή.
- Οι θέσεις των μαθητών μέσα στην αίθουσα διδασκαλίας καθορίζονται σε συνεργασία με τον υπεύθυνο καθηγητή του τμήματος. Αλλαγή θέσης επιτρέπεται μετά από συνεννόηση με τον διδάσκοντα καθηγητή.
- Κατά τη διάρκεια των μαθημάτων κανένας μαθητής/τρια , δεν επιτρέπεται να απουσιάζει αδικαιολόγητα

## ΕΣΩΤΕΡΙΚΟΣ ΚΑΝΟΝΙΣΜΟΣ ΓΕΝΙΚΟ ΛΥΚΕΙΟ ΔΙΣΤΟΜΟΥ

από την αίθουσα διδασκαλίας.

- Δεν επιτρέπεται η κατανάλωση φαγητού, καφέ και αναψυκτικού στην αίθουσα διδασκαλίας.

### III. Αποχώρηση από το σχολείο

Οι μαθητές/ριες σε καμία περίπτωση δεν φεύγουν από το Σχολείο πριν τη λήξη των μαθημάτων χωρίς άδεια. Αν παρουσιαστεί ανάγκη έκτακτης αποχώρησης κατά τη διάρκεια του σχολικού ωραρίου (π.χ. ασθένεια), ενημερώνεται ο γονέας/κηδεμόνας για να παραλάβει το παιδί του.

Τέλος, εάν κάποιος γονέας/κηδεμόνας χρειαστεί, για ειδικό λόγο να πάρει το παιδί του πριν τη λήξη των μαθημάτων, χρειάζεται να ενημερώσει τη Διεύθυνση του Σχολείου.

### IV. Ωρολόγιο Πρόγραμμα του Σχολείου

Το Σχολείο μας εφαρμόζει το Ωρολόγιο Πρόγραμμα, όπως αυτό ορίζεται από τις εγκυκλίους του ΥΠΑΙΘ. Οι γονείς/κηδεμόνες ενημερώνονται έγκαιρα για προγραμματισμένες αλλαγές που προκύπτουν στο Ωρολόγιο Πρόγραμμα, κατά της διάρκεια του σχολικού έτους. Για έκτακτες αλλαγές του ωρολογίου προγράμματος όπως απουσία εκπαιδευτικού γίνεται συμπλήρωση του προγράμματος όταν αυτό είναι εφικτό.

### V. Απουσίες μαθητών

Για την τακτική παρακολούθηση της φοίτησης των μαθητών/ριών ευθύνονται εξ ολοκλήρου οι κηδεμόνες τους. Οι γονείς/κηδεμόνες οφείλουν να ενημερώνουν το Σχολείο για την απουσία των παιδιών τους ως την **9.00 πμ** στο τηλέφωνο του σχολείου 2267022492 ή στο email : [mail@lyk-distom.voi.sch.gr](mailto:mail@lyk-distom.voi.sch.gr) .

### VI. Διαδικασίες ενημέρωσης μαθητών, γονέων και κηδεμόνων

Η ενημέρωση μαθητών, γονέων και κηδεμόνων γίνεται μέσω των ακόλουθων τρόπων:

- Με email και Ιστοσελίδα του Σχολείου.
- Ενημερωτικών σημειωμάτων ή/και βεβαιώσεων για την πραγματοποίηση εκπαιδευτικών εκδρομών, για την παρακολούθηση εκπαιδευτικών θεαμάτων κ.λπ.
- Τηλεφωνικά, σε έκτακτες περιπτώσεις.
- Μέσω της επίσκεψής τους στο σχολείο στις προγραμματισμένες, από τον Σύλλογο Διδασκόντων/ουσών, ημέρες και ώρες.

## 3. Σχολική και Κοινωνική Ζωή

### I. Φοίτηση:

Η φοίτηση των μαθητών/ριών, σύμφωνα με την ισχύουσα νομοθεσία, είναι καθήκον και υποχρέωση τους. Η συμμετοχή τους οφείλει να είναι τακτική, ενεργός και συστηματική. Η ελλιπής φοίτησή τους, και μάλιστα χωρίς σοβαρό λόγο, δυσχεραίνει τόσο το σχολικό έργο όσο και την πρόδοό τους.

### II. Σχολικοί χώροι

Η συνεργασία όλων είναι απαραίτητη, για να διατηρηθεί ένα καθαρό και ευχάριστο σχολικό περιβάλλον, κατάλληλο για μάθηση. Για την επιτυχία αυτού του σκοπού οι μαθητές:

- Σέβονται την κινητή και ακίνητη περιουσία του Σχολείου καθώς και το φυσικό περιβάλλον της αυλής του Σχολείου.
- Δεν ρυπαίνουν τον σχολικό χώρο, δεν γράφουν σε θρανία και τοίχους, χρησιμοποιούν τα καλάθια απορριμμάτων.
- Διατηρούν το θρανίο τους καθαρό, σε άριστη κατάσταση. .
- Επισημαίνεται ότι, μαθητής που προκαλεί φθορά στην περιουσία του Σχολείου, ελέγχεται για τη συμπεριφορά αυτή και η δαπάνη αποκατάστασης βαρύνει τον κηδεμόνα του.

### III. Διάλειμμα

Κατά τη διάρκεια του διαλείμματος οι μαθητές/ριες οφείλουν να συγκεντρώνονται στον πραύλειο χώρο. Πρέπει να γίνει αντιληπτό ότι δεν επιτρέπεται στα διαλείμματα οι μαθητές να επισκέπτονται το γήπεδο μπάσκετ και το προαύλιο χώρο του Γυμνασίου (Γυμναστήριο) παρά μόνο με τον εκπαιδευτικό της Φυσικής Αγωγής.

Σε περίπτωση κακοκαιρίας οι μαθητές/τριες παραμένουν στο ισόγειο του κτίριου όπου υπάρχει χώρος για ξεκούραση . Για οποιοδήποτε πρόβλημα ή δυσκολία παρουσιαστεί στο διάλειμμα οι μαθητές/ριες απευθύνονται στον εφημερεύοντα εκπαιδευτικό που βρίσκεται εκεί.

## IV. Εμφάνιση

Η εμφάνιση και ο τρόπος που ντύνεται ο κάθε μαθητής είναι στοιχείο έκφρασης της προσωπικότητας του και γίνεται σεβαστός, θα πρέπει να αποφεύγονται φαινόμενα επίδειξης και υπερβολής.

## V. Συμπεριφορά - Δικαιώματα - Υποχρεώσεις

### Ο Διευθυντής

- Συμβάλλει στη δημιουργία κλίματος δημοκρατικής συμπεριφοράς των διδασκόντων/ουσών και των μαθητών και είναι υπεύθυνος, σε συνεργασία με τους διδάσκοντες για την καθαριότητα και αισθητική των χώρων του σχολείου, καθώς και για την προστασία της υγείας και ασφάλειας των μαθητών. Ενημερώνει για την εκπαιδευτική νομοθεσία, τις εγκυκλίους και τις αποφάσεις που αφορούν τη λειτουργία του Σχολείου και την εφαρμογή των προγραμμάτων εκπαίδευσης.
- Απευθύνει στους διδάσκοντες, όταν είναι απαραίτητο, συστάσεις σε πνεύμα συναδελφικής αλληλεγγύης.
- Λαμβάνει μέριμνα για την εξασφάλιση παιδαγωγικών μέσων και εργαλείων, την καλή χρήση τους στη σχολική τάξη, τη λειτουργικότητα και την αντικατάστασή τους, σε περίπτωση φθοράς

### Οι εκπαιδευτικοί

Στο έργο των εκπαιδευτικών περιλαμβάνεται η εκπαίδευση -διδασκαλία, μάθηση και διαπαιδαγώγηση των μαθητών. Οι εκπαιδευτικοί

- Αντιμετωπίζουν τους μαθητές με ευγένεια, κατανόηση και σεβασμό προς την προσωπικότητά τους και πάντα με δημοκρατικό πνεύμα, ισότητα και δίκαια. Καλλιεργούν και εμπνέουν σ' αυτούς, κυρίως με το παράδειγμά τους, δημοκρατική συμπεριφορά.
- Συνεργάζονται με τον/τη Διευθυντή/ρια, τους γονείς και τους αρμόδιους ΣΕΕ για την καλύτερη δυνατή παιδαγωγική αντιμετώπιση προβλημάτων συμπεριφοράς.
- Συμβάλουν στην διαμόρφωση ενός σχολικού κλίματος που δημιουργεί στους μαθητές αισθήματα ασφάλειας, εμπιστοσύνης και άνεσης να απευθύνονται στους εκπαιδευτικούς για βοήθεια όταν αντιμετωπίζουν τυχόν πρόβλημα.
- Μεριμνούν για τη δημιουργία κλίματος αρμονικής συνεργασίας, συνεχούς και αμφίδρομης επικοινωνίας με τους γονείς και κηδεμόνες των μαθητών και τους ενημερώνουν για τη φοίτηση, τη διαγωγή και την επίδοση των παιδιών τους.
- Αποχωρούν από τις αίθουσες διδασκαλίας και τα εργαστήρια μετά τους μαθητές και ασκούν την εφημερία τους με ιδιαίτερη προσοχή.

### Οι μαθητές/μαθήτριες

#### Τα δικαιώματα των μαθητών

Κάθε μαθητής έχει δικαίωμα:

- Να απαιτεί το σεβασμό της προσωπικότητάς του και την προστασία από κάθε ψυχολογική ή σωματική κακοποίηση.
- Να ενημερώνεται σχετικά με τους κανονισμούς.
- Να ενθαρρύνεται και να εκτιμάται η εξέλιξή του τόσο σε μαθησιακό όσο και σε προσωπικό επίπεδο. Όποιος μαθητής θεωρεί ότι τα δικαιώματά του δεν γίνονται σεβαστά, μπορεί να συζητήσει το θέμα με το Διευθυντή, τον υπεύθυνο καθηγητή της τάξης ή άλλο μέλος του διδακτικού προσωπικού.
- Οι μαθητές που αντιμετωπίζουν πρόβλημα υγείας και ακολουθούν φαρμακευτική αγωγή θα αντιμετωπίζονται με απόλυτη εχεμύθεια. Επομένως είναι χρήσιμο, για την ασφάλειά τους, να ενημερώνουν το σχολείο.

Η συμπεριφορά των μαθητών πρέπει να διέπεται από δημοκρατικό ήθος, σεβασμό στο εκπαιδευτικό, διοικητικό και βοηθητικό προσωπικό, στους συμμαθητές τους, στη σχολική περιουσία, καθώς και στην δική τους προσωπικότητα. **Απαγορεύεται κάθε είδος βίας, λεκτικής, σωματικής, ψυχολογικής ή άλλης μορφής.** Οι μαθητές θα πρέπει να:

- Αποδίδουν σεβασμό, με τα λόγια και τις πράξεις τους, προς κάθε μέλος της σχολικής κοινότητας. Συμβάλλουν στην εμπέδωση ενός ήρεμου, θετικού, συνεργατικού, συμπεριληπτικού, εποικοδομητικού σχολικού κλίματος.
- Υποστηρίζουν και διεκδικούν τη δημοκρατική συμμετοχή τους στις διαδικασίες λήψης αποφάσεων στο πλαίσιο των αρμοδιοτήτων που τους δίνει η νομοθεσία, συμβάλλοντας στην εφαρμογή αυτών των

## ΕΣΩΤΕΡΙΚΟΣ ΚΑΝΟΝΙΣΜΟΣ ΓΕΝΙΚΟ ΛΥΚΕΙΟ ΔΙΣΤΟΜΟΥ

αποφάσεων.

- Προσέχουν και διατηρούν καθαρούς όλους τους χώρους του Σχολείου. Η προστασία του σχολικού κτηρίου και της περιουσίας του είναι υπόθεση όλων. Κάθε μαθητής / μαθήτρια ατομικά, είναι υπεύθυνοι για οποιαδήποτε φθορά προκαλέσουν στη σχολική περιουσία και ελέγχεται πειθαρχικά. Παράλληλα, οι γονείς τους οφείλουν να αποκαταστήσουν οικονομικά τη ζημία.
- **Προσπαθούν να λύνουν τις αντιθέσεις ή διαφωνίες με διάλογο, ακολουθώντας διαδοχικά τα παρακάτω βήματα:**
  1. Συζητούν άμεσα και ειρηνικά με αυτόν που έχουν τη διαφορά.
  2. Απευθύνονται στον υπεύθυνο εκπαιδευτικό τμήματος ή στον Σύμβουλο Σχολικής Ζωής.
  3. Απευθύνονται στον/στη Διευθυντή/Διευθύντρια.
- Σε περιπτώσεις που γίνονται αποδέκτες ή παρατηρητές βίαιης λεκτικής, ψυχολογικής ή και σωματικής συμπεριφοράς, αντιδρούν άμεσα και ακολουθούν τα παραπάνω βήματα.
- Απευθύνονται στους/στις καθηγητές/ριες και στη Διεύθυνση του Σχολείου και ζητούν τη βοήθειά τους, για κάθε πρόβλημα που τους απασχολεί και τους δημιουργεί εμπόδιο στην ήρεμη, αποδοτική σχολική ζωή και πρόοδό τους.
- Όταν υπάρχει ανάγκη, μπορούν να επικοινωνούν με τους γονείς τους, μέσω των τηλεφώνων του Σχολείου, αφού ζητήσουν άδεια.
- Οι μαθητές/τριες έχουν με τη συμμετοχή τους στις μαθητικές κοινότητες και μέσω των εκλεγμένων εκπροσώπων τους να κάνουν προτάσεις και να συμβάλουν δημιουργικά στην διαμόρφωση των δραστηριοτήτων του σχολείου .

## VI. Άλλα θέματα

Επισημαίνεται ότι:

- Η χρήση κινητού τηλεφώνου εντός των σχολικών και υπαίθριων χώρων – απαγορεύεται(Φ.25/103373/Δ1/22-06-2018/ΥΠΠΕΘ).Σε περίπτωση που χρειάζεται το κινητό για την διδασκαλία μέσω νέων τεχνολογιών για συγκεκριμένα μαθήματα π.χ στο μάθημα των Η/Υ τα κινητά φυλάσσονται στο γραφείο του Δ/ντή, απενεργοποιημένα.
- Το κάπνισμα, η λήψη αλκοόλ , καφέ και η χρήση άλλων εξαρτησιογόνων ουσιών είναι καταστροφικές για την πνευματική και τη σωματική υγεία των μαθητών. **Για τον λόγο αυτό απαγορεύονται.**
- Οι μαθητές δεν πρέπει να έχουν μαζί τους μεγάλα χρηματικά ποσά, αντικείμενα αξίας σε περίπτωση απώλειας τους το Σχολείο δεν φέρει ευθύνη .
- Το Σχολείο δεν φέρει καμία ευθύνη για εκδηλώσεις που οργανώνουν και πραγματοποιούν οι μαθητές/τριες εκτός του Σχολείου, με δική τους πρωτοβουλία. Οι έντυπες ή ηλεκτρονικές ανακοινώσεις τέτοιων εκδηλώσεων δεν επιτρέπεται να φέρουν το όνομα του Σχολείου ως διοργανωτή.
- Λόγω μη λειτουργίας κυλικείου οι μαθητές/τριες θα πρέπει να φέρνουν το φαγητό και το νερό τους από το σπίτι . Σε καμιά περίπτωση δεν επιτρέπεται η έξοδος των μαθητών από το σχολείο για να προμηθευτούν φαγητό από το κυλικείο του διπλανού σχολείου ή από κατάσταση της περιοχής.
- Δεν επιτρέπεται η παρουσία εξωσχολικών και η συνάντησή τους με μαθητές στους χώρους του σχολείου (εξαιρούνται γονείς & κηδεμόνες) .

## VII. Παιδαγωγικός έλεγχος

Η ανάπτυξη θετικού σχολικού κλίματος είναι ένας σημαντικός παράγοντας της διαδικασίας αντιμετώπισης της παραβατικότητας στον σχολικό χώρο. Τα χαρακτηριστικά του θετικού και υγιούς σχολικού κλίματος είναι τα ακόλουθα:

- προαγωγή ατμόσφαιρας αμοιβαίου σεβασμού, ενθάρρυνσης και υποστήριξης
  - **απαγόρευση της βίας**
- **δημιουργία προστατευτικού περιβάλλοντος που να αποτρέπει τον εκφοβισμό**
  - καλλιέργεια του σεβασμού της διαφορετικότητας
  - προώθηση της συνεργατικής μάθησης
  - σύνδεση του Σχολείου με την οικογενειακή ζωή
  - προαγωγή της ισότητας και της συμμετοχής όλων.

Σε κάποιες περιπτώσεις μαθητές/ριες προβαίνουν σε μη αποδεκτές συμπεριφορές σε σχέση με τον κανονισμό λειτουργίας. Τότε το θέμα αποτελεί αντικείμενο συνεργασίας των γονέων/κηδεμόνων με τον/την εκπαιδευτικό της τάξης, τον/τη Σύμβουλο Σχολικής ζωής, τον/τη Διευθυντή/ρια της σχολικής μονάδας, τον Σύλλογο Διδασκόντων/ουσών και τον/τη Συντονιστή/ρια Εκπαιδευτικού Έργου και γενικά αντιμετωπίζονται ,

## ΕΣΩΤΕΡΙΚΟΣ ΚΑΝΟΝΙΣΜΟΣ ΓΕΝΙΚΟ ΛΥΚΕΙΟ ΔΙΣΤΟΜΟΥ

με βάση την κείμενη νομοθεσία και ανάλογα με τη σοβαρότητα του παραπτώματος του μαθητή/τριας και λαμβάνοντας υπόψη την εκάστοτε περίπτωση, οι ποινές διαβαθμίζονται ως ακολούθως:

- Παρατήρηση
- Επίπληξη
- Αποβολή μιας ημέρας
- Αποβολή δύο ημερών
- Αλλαγή σχολικού περιβάλλοντος

Οι δύο πρώτες ποινές μπορούν να επιβληθούν από τους διδάσκοντες καθηγητές και οι τρεις πρώτες από το Διευθυντή. Όλες οι ποινές μπορούν να επιβληθούν και από το Σύλλογο καθηγητών του σχολείου.

## VIII. Σχολικές Δραστηριότητες

- Το σχολείο μας δίνει έμφαση στην ανάπτυξη της κριτικής σκέψης των μαθητών του αναπτύσσοντας δράσεις που αξιοποιούν τις ιδιαίτερες κλίσεις και τα ενδιαφέροντά τους. Έτσι διοργανώνει ή συμμετέχει σε προγράμματα, διαγωνισμούς και δραστηριότητες που προάγουν την ερευνητική αναζήτηση της γνώσης μέσω της βιωματικής μάθησης, αναδεικνύοντας τα χαρίσματα και τα talέντα τους.
- Τα μαθητικά συμβούλια στην αρχή της σχολικής χρονιάς έχουν τη δυνατότητα να προτείνουν δράσεις και δραστηριότητες στο σύλλογο διδασκόντων, οι οποίες εκφράζουν τη μαθητική κοινότητα για να ενταχθούν στο πλαίσιο των δραστηριοτήτων του σχολείου.
- Επίσης **το σχολείο επιδιώκει να διοργανώνει εκδηλώσεις από κοινού με το σύλλογο γονέων.**
- Η συμμετοχή των μαθητών/τριών στις επίσημες εκδηλώσεις του σχολείου είναι υποχρεωτική. Στις εκδρομές και τους περιπάτους, οι μαθητές ακολουθούν με υπευθυνότητα και σοβαρότητα τις οδηγίες των συνοδών καθηγητών εφαρμόζοντας πιστά το πρόγραμμα.
- Σε συνεργασία με τις μαθητικές κοινότητες, το σύλλογο γονέων και το σύλλογο εκπαιδευτικών διοργανώνεται η «Ημέρα φροντίδας του σχολείου» την Άνοιξη, όπου μαθητές, γονείς και εκπαιδευτικοί αφού έχουν σχεδιάσει και οργανώσει τις εργασίες ασχολούνται με τον καθαρισμό, βάψιμο εξωτερικού και εσωτερικού χώρου του σχολείου, καθαριότητα και διακόσμηση αιθουσών, φύτευση και καθαρισμό φυτών.

## 4.Επικοινωνία και Συνεργασία Γονέων/Κηδεμόνων-Σχολείου

### I. Σημασία της επικοινωνίας και της συνεργασίας Σχολείου-οικογένειας

Πολύ σημαντική παράμετρος της συνολικής λειτουργίας του Σχολείου και του κλίματος που δημιουργείται είναι η επικοινωνία και η εποικοδομητική συνεργασία με τους γονείς/κηδεμόνες των μαθητών/ριών και με τον Σύλλογο Γονέων. Οι γονείς/κηδεμόνες είναι σημαντικό να συνεργάζονται στενά με το Σχολείο, προκειμένου να παρακολουθούν την αγωγή και την επίδοση των παιδιών τους σε τακτική βάση. Θεωρείται αυτονόητη η στενή των γονέων/κηδεμόνων με τους εκπαιδευτικούς και τον/τη Διευθυντή/ρια του Σχολείου στην επίλυση ζητημάτων που τυχόν προκύψουν.

### II.Σύλλογος Γονέων και Κηδεμόνων

Οι γονείς/κηδεμόνες των μαθητών/ριών κάθε Σχολείου συγκροτούν τον Σύλλογο Γονέων/Κηδεμόνων, που φέρει την επωνυμία του Σχολείου και συμμετέχουν αυτοδικαίως σε αυτόν. Ο Σύλλογος Γονέων/Κηδεμόνων βρίσκεται σε άμεση συνεργασία με τον/τη Διευθυντή/ρια, τον Σύλλογο Διδασκόντων/ουσών του Σχολείου, αλλά και με τον/την Πρόεδρο της Σχολικής Επιτροπής του Δήμου.

### III.Σχολικό Συμβούλιο

Όπως σε κάθε σχολική μονάδα λειτουργεί το Σχολικό Συμβούλιο, στο οποίο συμμετέχουν ο Σύλλογος Διδασκόντων/ουσών, το Διοικητικό Συμβούλιο του Συλλόγου Γονέων/Κηδεμόνων, ο εκπρόσωπος της Τοπικής Αυτοδιοίκησης και τρεις εκπρόσωποι των μαθητικών κοινοτήτων, που ορίζονται με απόφαση του Συμβουλίου τους. Το Σχολικό Συμβούλιο συνεδριάζει υποχρεωτικά δύο (2) φορές το χρόνο (αρχή και τέλος του σχολικού έτους) και εκτάκτως όποτε προκύψει ανάγκη, και στο Λύκειο Διστόμου το σχολικό συμβούλιο συνεδριάζει σε τακτά χρονικά διαστήματα και προσπαθεί να συμβάλει στην επίλυση των προβλημάτων που προκύπτουν αλλά και να συμβάλει στην δημιουργία δράσεων του σχολείου.



## 5: Πολιτική του Σχολείου για την προστασία από πιθανούς κινδύνους

### I. Αντιμετώπιση έκτακτων αναγκών

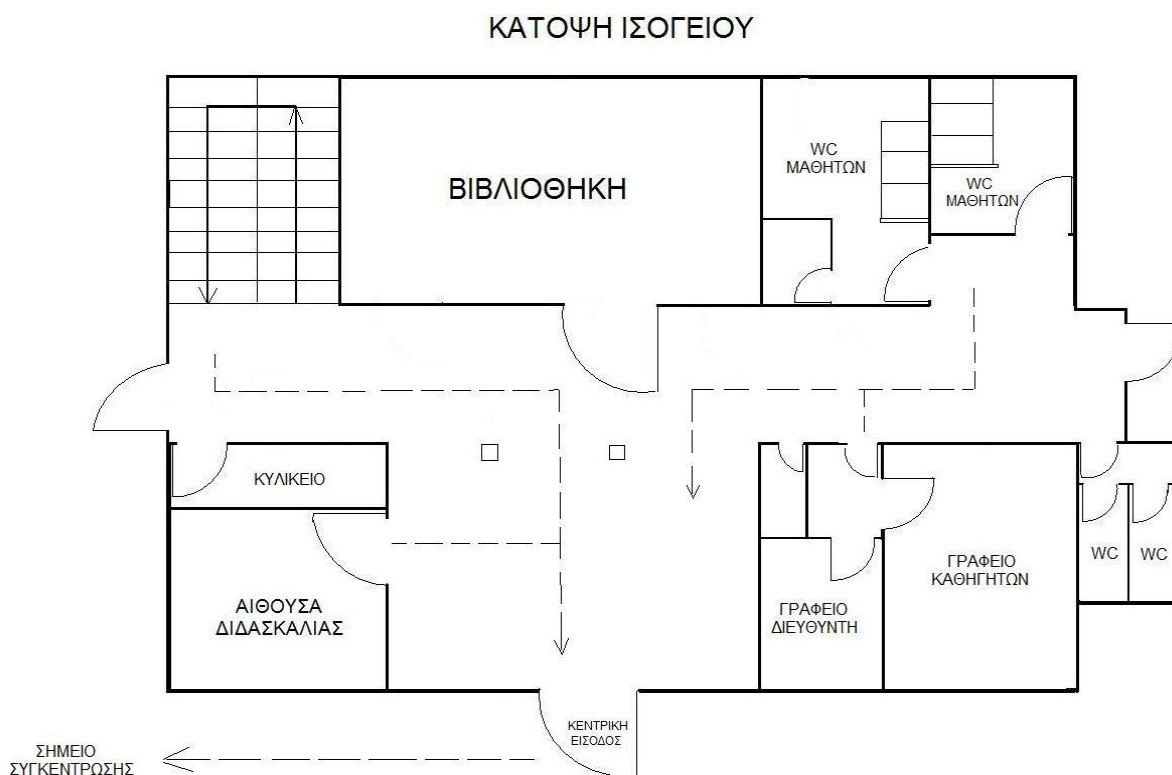
Ο/Η Διευθυντής/ρια του Σχολείου, στην αρχή του σχολικού έτους σε συνεργασία με τον Σύλλογο Διδασκόντων/ουσών του Σχολείου, προβαίνει σε όλες τις απαιτούμενες ενέργειες που προβλέπονται για την αντιμετώπιση των έκτακτων αναγκών εντός του σχολικού χώρου.

Στις περιπτώσεις έκτακτης ανάγκης, κανένα παιδί δεν αποχωρεί από το Σχολείο μόνο του. Τα παιδιά παραδίδονται στους γονείς/κηδεμόνες τους. Όσον αφορά την προστασία από σεισμούς και φυσικά φαινόμενα, επικαιροποιείται τακτικά το Σχέδιο Μνημονίου Ενεργειών για τη Διαχείριση του Σεισμικού Κινδύνου του Σχολείου, με την υλοποίηση ασκήσεων ετοιμότητας κατά τη διάρκεια του σχολικού έτους. Επίσης, ο/η Διευθυντής/ρια ενημερώνει τους/τις μαθητές/τριες, καθώς και τους γονείς/κηδεμόνες, για τους βασικούς κανόνες και τρόπους αντίδρασης κατά την εκδήλωση των φαινομένων αυτών.

Σε καταστάσεις πανδημίας ή ακραίων-επικίνδυνων φαινομένων οι εκπαιδευτικοί, μαθητές/μαθήτριες, γονείς/κηδεμόνες, Διευθυντές/Διευθύντριες, Προϊστάμενοι/Προϊστάμενες οφείλουν να συμμορφώνονται και να ακολουθούν ρητά τις οδηγίες που εκδίδουν οι εκάστοτε αρμόδιοι φορείς/υπηρεσίες: π.χ. ΕΟΔΥ, ΥΠΑΙΘ, Υπουργείο Πολιτικής Προστασίας, κ.λ.π. για την εύρυθμη λειτουργία της σχολικής μονάδας και την ασφάλεια των μελών της

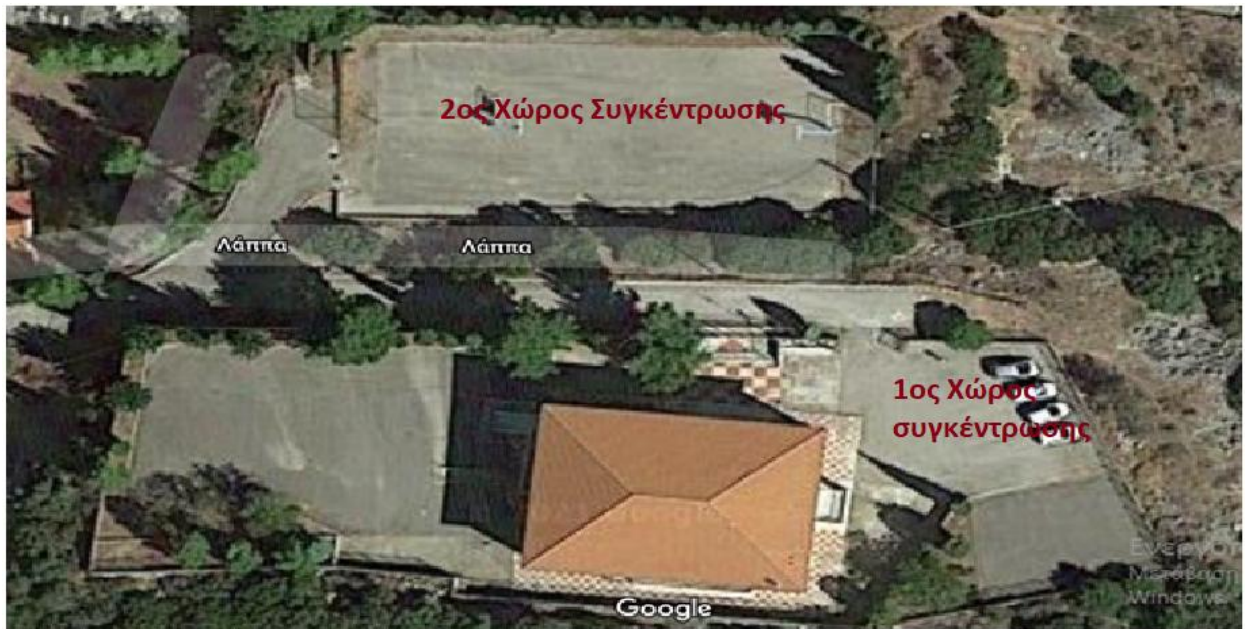
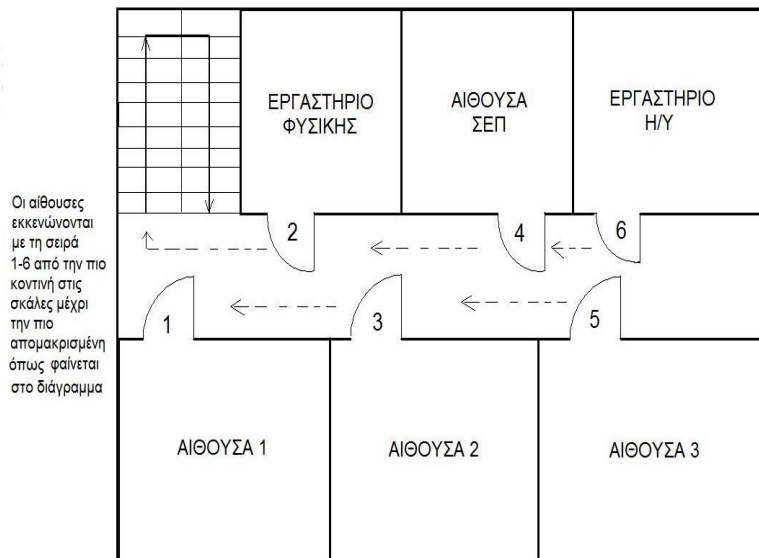
### II. Ειδικό σχέδιο αποχώρησης λόγω έκτακτων συνθηκών

Σε περίπτωση έκτακτης ανάγκης, για την ασφάλεια των παιδιών έχει καταρτιστεί σχέδιο διαφυγής και προς τούτο πραγματοποιούνται τακτικά ασκήσεις ετοιμότητας. Ενδεικτικό σχέδιο:



## ΕΣΩΤΕΡΙΚΟΣ ΚΑΝΟΝΙΣΜΟΣ ΓΕΝΙΚΟ ΛΥΚΕΙΟ ΔΙΣΤΟΜΟΥ

## ΚΑΤΟΨΗ 1ου ΟΡΟΦΟΥ



### III. Μέτρα για την περίοδο της πανδημίας λόγω covid-19

Συγκεκριμένα για την περίοδο της πανδημίας και των μέτρων λόγω covid-19 στο πλαίσιο της διασφάλισης της υγείας των μαθητών, των εκπαιδευτικών και των υπόλοιπων εργαζομένων στο Λύκειο και με βάση τις οδηγίες της πολιτείας θα πρέπει να τηρείται ένα αυστηρό πρωτόκολλο που έχει ως στόχο την ελαχιστοποίηση της πιθανότητας διασποράς του κορωνοϊού. Συγκεκριμένα πρέπει να τηρούνται τα παρακάτω μέτρα:

- Υποχρεωτική η χρήση προστατευτικής μάσκας στους εσωτερικούς και εξωτερικούς χώρους για όλους, εκπαιδευτικούς, μαθητές και επισκέπτες. Σε περίπτωση που μαθητής δεν τηρεί τις υποχρεώσεις του ως προς την υποχρεωτική χρήση μάσκας, δεν του επιτρέπεται η είσοδος στο σχολείο, λαμβάνει απουσία και παραμένει σε ειδικό χώρο, μέχρι την παραλαβή του από τους γονείς/κηδεμόνες του.
- Αποφεύγεται ο συγχρωτισμός των μαθητών και για το λόγο αυτό τα διαλείμματα θα είναι διαφορετικά για κάθε τάξη.
- Συχνός καθαρισμός των χεριών με χρήση νερού και σαπουνιού ή με αλκοολούχο αντισηπτικό διάλυμα. Σε κάθε αίθουσα υπάρχει αλκοολούχο διάλυμα.
- Καλός αερισμός των αιθουσών, καθαριότητα χώρων και τακτική εφαρμογή απολυμαντικού σε επιφάνειες.
- Αποφυγή επίσκεψης στο σχολείο γονέων και κηδεμόνων όταν αυτό δεν είναι απολύτως απαραίτητο.
- Τα παιδιά και οι εκπαιδευτικοί που εμφανίζουν πυρετό ή/και άλλα συμπτώματα συμβατά με λοίμωξη

**ΕΣΩΤΕΡΙΚΟΣ ΚΑΝΟΝΙΣΜΟΣ ΓΕΝΙΚΟ ΛΥΚΕΙΟ ΔΙΣΤΟΜΟΥ**

COVID-19 απαγορεύεται να προσέρχονται στο σχολείο . Ενημερώνουν το σχολείο και επακολουθεί έλεγχος σύμφωνα με τις ιατρικές οδηγίες.

## **6: Εσωτερικός Κανονισμός Λειτουργίας- Διαδικασίες διασφάλισης της εφαρμογής του**

Ο κοινά συμφωνημένος Κανονισμός βασίζεται στην ισχύουσα νομοθεσία και στις σύγχρονες παιδαγωγικές και διδακτικές αρχές. Η τήρηση του από τους/τις μαθητές/ριες, τους εκπαιδευτικούς και τους γονείς/κηδεμόνες με αμοιβαίο σεβασμό στον διακριτό θεσμικό ρόλο τους, ώστε να έχει πληρότητα, γενική αποδοχή και εφαρμογή, αποτελεί προϋπόθεση της εύρυθμης λειτουργίας του Σχολείου. Είναι το θεμέλιο πάνω στο οποίο μπορεί το Σχολείο να οικοδομήσει για να πετύχει τους στόχους και το όραμά του.

Θέματα που ανακύπτουν και δεν προβλέπονται από τον Κανονισμό, αντιμετωπίζονται κατά περίπτωση από τον/τη Διευθυντή/ρια και τον Σύλλογο Διδασκόντων/ουσών, σύμφωνα με τις αρχές της παιδαγωγικής επιστήμης και την εκπαιδευτική νομοθεσία, σε πνεύμα συνεργασίας με όλα τα μέλη της σχολικής κοινότητας. Ο κανονισμός κοινοποιείται σε όλους τους γονείς/κηδεμόνες των μαθητών/ριών προς ενημέρωσή τους.

ΔΙΣΤΟΜΟ 26-11-2021

Η Διευθύντρια

ΕΛΕΝΗ ΚΟΡΕΛΗ

### **Πηγές**

- Ν. 4692/2020, «Αναβάθμιση του Σχολείου και άλλες διατάξεις» (ΦΕΚ 111/Α/12-6-2020)
- Ν. 1566/1985 (ΦΕΚ 167/Α/30-9-1985)
- Αριθμ. 79942/ΓΔ4/31 -5-2019 «Εγγραφές, μετεγγραφές, φοίτηση και θέματα οργάνωσης της σχολικής ζωής στα σχολεία της δευτεροβάθμιας εκπαίδευσης» (ΦΕΚ 2005/Β/31 -5-2019)
- Φ.353.1/324/105657/Δ1/16-10-2002 (ΦΕΚ 1340/Β/16-10-2002)

Εγκρίνεται	
Ο/Η Συντονιστής/ρια Εκπαιδευτικού Έργου (οποίος έχει την παιδαγωγική ευθύνη του Σχολείου)  Ημερομηνία: .....	Ο/Η Διευθυντής/ρια Εκπαίδευσης.